



宮城県宮城第一高等学校

The Most Brilliant Senior High School

普通科/国際探究科・理数探究科

2025

スクールミッション

宮城県宮城第一高等学校は、積極的な姿勢で自らを成長させる「自主自律」の理念のもと、高い知性と豊かな創造性を身に付け、相手の立場に敬意を払いつつ自己の責任を果たす、リーダーとして社会の発展に貢献しうる人材を育てます。

生徒の高い志の達成を支援します



■宮城県公立高校唯一の「国際探究科・理数探究科」…………… p4・p5

▶▶▶募集定員は「普通科200名」・「国際探究科・理数探究科80名(くくり募集)」

■単位制による教育課程のため、多彩な選択科目を設置…………… p4

▶▶▶生徒がめざす進路に応じた多様な選択が可能

■生徒の「主体的・対話的で深い学び」の実現に向けたICT機器の利活用…………… p2

▶▶▶一人一台iPadを使用し授業等で活用。全教室AppleTV、プロジェクタ、Wi-Fi完備

■充実した学校行事・部活動や文化部のめざましい活躍…………… p4・p5・p6

▶▶▶生徒自らがつくる学校行事、部活動も充実

■ますます広がるグローバルな交流の取り組み…………… p2・p3

▶▶▶海外交流事業による国際的視野の醸成

特色ある取り組み

宮城一高ならではの体験・出会い

①施設見学、研究室訪問、フィールドワーク

県内外の大学や研究施設を生徒が訪問し、講義・実験・見学を行う探究活動を行っています。昨年度は、東北大学の他、高エネルギー加速器研究機構や産業技術総合研究所地質標本館(つくば)などを訪問しました。大学生から大学や研究の様子を直接聞く機会もあり、参加した生徒は科学に対する興味・関心が大いに高まったようです。



②ICTの利活用

全教室にプロジェクターとスクリーンが配置されています。動画や図表などをピンポイントに提示することで、授業内容理解の補助とします。また、生徒1人1人がiPadを活用し、自分の考えを他の生徒や全体と共有したりなどして、協動的な学習を行っています。



③国際交流

2016年に英国City of London Freeman's Schoolと姉妹校締結をして以来、積極的に海外の高校と交流をしています。2024年10月には、Epping Boys High Schoolから50名の生徒や先生方が来校し、写真のように、本校生徒と交流を行いました。また、国立台南第一高級中学ともお互い訪問して交流しています。さらには東北大学の留学生の皆さんに来校していただき、英語で様々な交流をする機会もあります。



④探究型研修旅行

普通科は関西方面・台湾方面に分かれて、探究科は全員オーストラリアに研修旅行に行きます。総合的な探究の時間や国際探究・理数探究の時間を使って、課題の発見や情報収集を行い、研修旅行でのフィールドワークへと結びつけ、研修旅行終了後には分析や考察を行い成果を発表します。



国際交流 日本につながる・世界とつながる



City of London Freeman's Schoolへの訪問(2018)と本校来校時の交流(2023)



Epping Boys High Schoolの来校(2024)と研修旅行での訪問(2024)



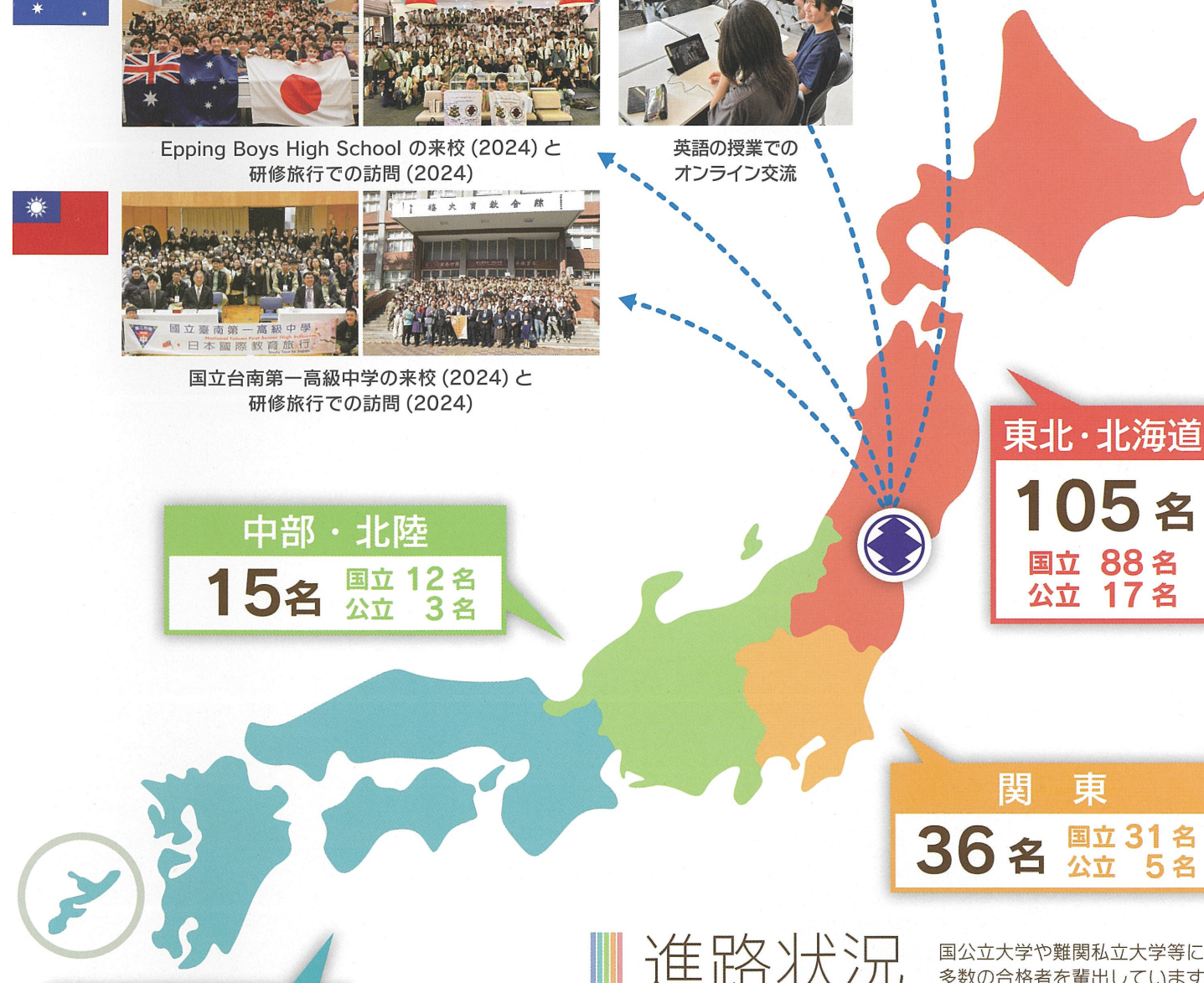
国立台南第一高級中学の来校(2024)と研修旅行での訪問(2024)



留学生との交流(2024)



英語の授業でのオンライン交流



進路状況

国公立大学や難関私立大学等に多数の合格者を輩出しています。

国公立大学合格者数
(令和7年度/現浪計)

令和7年度大学入試
国公立大学
現役合格者数 **149名**

○主な合格先 (R7 現・浪)

北海道大学(2)、東北大学(22)、岩手大学(8)、宮城教育大学(13)、山形大学(37)、福島大学(4)、宇都宮大学(6)、埼玉大学(10)、千葉大学(3)、東京外国語大学(2)、東京農工大学(2)、横浜国立大学(2)、新潟大学(3)、金沢大学(4)、信州大学(3)、宮城大学(11)、福島県立医大(5)、早稲田大学(3)、慶應義塾大学(3)、東京理科大学(5)、上智大学(2)、明治大学(10)、立教大学(10)、中央大学(10)、青山学院大学(4)、法政大学(15)、立命館大学(5)、芝浦工業大学(14)、東北学院大学(121)、海外大学(2)など

普通科

詳細な教育課程については、こちらを御確認下さい。



教育課程表

1年次は、高校を卒業するために必ず履修しなければならない科目を中心に学習しますので、クラス単位の授業がほとんどとなります。基礎学力の充実を図りながら各自の進路を見極めることができるように、2年次から選択科目が増え、3年次ではさらに多様な設定科目からの選択となります。

	1	2	3	4	5	6	7	8	9	10	11	12	13	14	15	16	17	18	19	20	21	22	23	24	25	26	27	28	29	30	31	32	33	34	35
1年次	共通	国語	英語	体育	保健	数学	地歴	理科	家庭	芸術(選択)	情報	総探	LHR																						
2年次	文系	国語	英語	体育	保健	数学	地歴(選択)	公民	理科	理科・芸術選択	総探	LHR																							
	理系	国語	英語	体育	保健	数学	地歴(選択)	公民	理科(化学+選択)	総探	LHR																								
3年次	文系	国語	英語	体育	地歴(選択)	選択科目 14単位										総探	LHR																		
	理系	国語	英語	体育	数学	理科(化学+選択)	地歴公民(選択)	選択科目 2単位										総探	LHR																

国際探究科・理数探究科

教育課程表

物事を深く考えたい、新たな知識や出会いを得たい、未来について考えたい人に適しています。1年次は国際・理数を限定せず興味関心や知的好奇心を喚起し学びの体幹を養い、2年次から国際または理数に分かれ専門性を磨き、3年次では海外に向けて研究や考えを発信する表現力や対話する力を育成していきます。

	1	2	3	4	5	6	7	8	9	10	11	12	13	14	15	16	17	18	19	20	21	22	23	24	25	26	27	28	29	30	31	32	33	34	35
1年次	共通	国語	英語	体育	保健	地歴	理科	家庭	芸術(選択)	情報	理数数学Ⅰ	理数生物	探究基礎	LHR																					
2年次	国際	国語	公民	体育	保健	数学	理科	国際地歴探究(選択)	English Academics I	AEE I	理数数学Ⅱ	理数数学特論	理数化学	理数物理・理数地学から1科目	理数生物	理数探究	国際探究	LHR																	
	理数	国語	公民	体育	保健	English Academics I	AEE I	理数数学Ⅱ	理数数学特論	理数化学	理数物理・理数地学から1科目	理数生物	理数探究	国際探究	LHR																				
3年次	国際	国語	体育	選択科目 10単位										国際政治経済・国際倫理選択	国際言語探究	国際地歴探究(選択)	English Academics II	AEE II	探究発表	LHR															
	理数	国語	公民(選択)	体育	English Academics II	AEE II	理数数学Ⅱ	理数数学特論	理数化学	理数物理・理数生物・理数地学から1科目	探究発表	LHR																							

赤色が学校設定教科「国際関係」の科目 青色が専門教科「理数」の科目 黄色が学校設定教科「探究」の科目
【AEEはAdvanced English Expressionの略】【国際地歴は国際地理探究・国際日本史探究・国際世界史探究から1科目選択】

主な年間行事

学習活動とともに、ホームルーム活動、学校行事などの活動にも積極的に取り組んでいます。幅広い視野を育て、仲間との友情を深めながら充実した時間を過ごしています。

April
4月

- 始業式・入学式
- 対面式・部紹介
- 創立記念日
- 1年オリエンテーション
- 春季体育大会



May
5月

- 県総体壮行式
- 学友会総会
- 1・2年次 出前講義(探究科)
- 防災訓練①

June
6月

- 研究室訪問
- 高校総体
- I期考査

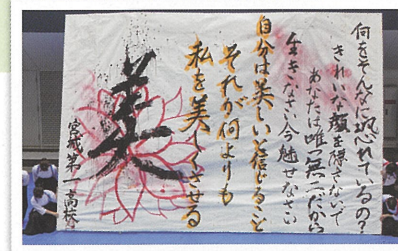
July
7月



- 学校公開①
- 歌合戦
- 夏季休業
- 1～3年課外講習
- 保護者面談
- 学校説明会

August
8月

- 夏季休業
- つくば宿泊研修
- 保護者面談(3年)



September
9月

- 2年探究前期発表会
- 学友会選挙
- II期考査
- 後期始業式
- 秋桜祭

October
10月

- 秋季体育大会
- 学校公開②
- 防災訓練②
- 学友会総会



November
11月

- III期考査

December
12月

- 2年研修旅行(普通科 関西・台湾 探究科 オーストラリア)
- 1～3年課外講習
- 出前講義
- 冬季休業



January
1月

- 冬季休業
- 3年大学入学共通テスト

February
2月

- 同窓会入会式
- 1・2年総探・探究発表会
- IV期考査

March
3月

- 卒業式
- 探究活動成果発表会
- 高校入試
- 県理数科課題研究発表会
- 修業式
- 学年末休業
- 離任式



国際探究科 理数探究科

「未来をひろく」

「探究」とは、知識だけに留まらず、より深く、より広く追究し、新たな世界をひらいていくこと。それは自らの可能性をもつかみとるチャンスです。未来を創る当事者、新たな社会をリードする人材育成を目指します。



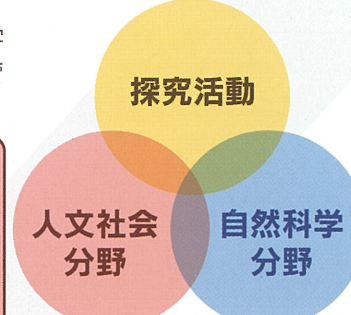
「深く考える」「新たな知とつながる」「未来をひろく」

国際探究科

語学や人文・社会科学に重点をおいた学科。理数系の知識も活用し、国際社会で活躍するための力を伸ばします。

理数探究科

自然科学に重点をおいた学科。語学力も育成し、研究内容を広く発信できる力を伸ばします。



2・3年次 国際探究科

- 国際関係科に準拠した学校設定科目、異文化理解・国際交流プログラムなど
- 国際探究(グループ研究)
- 探究発表(個人研究)
- 秋桜探究学

2・3年次 理数探究科

- 理数科の専門科目、充実した理科実験など
- 理数探究(グループ研究)
- 探究発表(個人研究)
- 秋桜探究学

自由に選択できる!!!

1年次(国際探究科・理数探究科 80名)

- 特色ある行事(出前授業、施設見学、フィールドワーク、宿泊学習など)
- 秋桜探究学(探究スキルの獲得)
- ※自己の特性を十分に検討した上で2年次以降の所属学科を決定

1年次は文理のバランスの良いカリキュラム編成。文理両分野に欠かせない力の育成に重点をおきます。

※社会情勢により日程や内容が変更になる場合があります

卒業生からのメッセージ

「自分を変えたいあなたへ」

「自主自律」が理念である宮一で高校生活を送ることで、人として将来的に必要な力を身につけることができると思います。何をすべきなのか、それをするにはどうしたらいいかなどを自分で、もしくは友達同士で考えて行動に移す。そんな力を宮一でなら必ず身につけられます。部活動や授業中の活動、歌合戦をはじめとする学校行事など自分を成長させることができるチャンスが沢山あります。今までとは違う新しく成長した自分に会えて、高校卒業後の大学、そして社会に出てからも生かせる力を身につけられるこの宮一での高校生活は魅力に溢れた素晴らしいものだと思います。是非、この宮一で一生に一度しか無い高校生活を送って欲しいと思います。

現大学・学部
埼玉大学 経済学部 経済学科
高校での学科・所属部活動
普通科・弓道部
出身中学校
仙台市立八木山中学校

「なりたい自分になれる場所」

宮一って、最高なんです！様々な個性を持つ人がいて、一人一人が目標を持っていて、その全員が勉強、部活、行事、何事にも全力で向き合います。みんながすぐ隣で必死に頑張っています。だから自分も諦めないで最後まで一緒に頑張れるんです。先生方も私達が私達らしく夢を追いかけるように、全力で支えてくれます。だから思いっきりやりたいことを挑戦できるんです。宮一での多様な経験によって、自信を持って自分の選択ができるようになります。そして、宮一での生活の中で、自分と向き合い、自分を探することで、自分が豊かになっていきます。宮一で3年間を過ごせば、きっと、もっと素敵で理想の自分に出会えます。

現大学・学部
東北大学 医学部 保健学科 看護学専攻
高校での学科・所属部活動
普通科・バドミントン部
出身中学校
仙台市立高森中学校

「多くの刺激を得られる場所」

私が考える宮一の特徴は多くの刺激を得られることだと思います。宮一は県内の様々な地域から生徒が集まってくるから数多くの個性的な仲間と出会い、多様な考えを共有することができます。また自分で組み立てる探究活動、留学生との数多くの交流や大学教授の出前講義、フィールドワーク、熱意に満ち溢れた先生方など宮一でこそ得られる「刺激」が待ち構えています。これらの刺激を通して今まで気付かなかった自分だけの個性を見出すことができるはずなんです。そしてその個性を肯定してくれる仲間や遺憾なく発揮できる環境が宮一にはあります。多くの「刺激」に満ちた宮一で唯一無二の自分をつくりあげよう！

現大学・学部
北海道大学 総合教育院 文系
高校での学科・所属部活動
国際探究科・硬式テニス部
出身中学校
利府町立利府西中学校

Q & A

宮城第一高校についてもっと知りたいこと、分からないことをQ&A形式で詳しく説明します。

- Q 国際探究科・理数探究科の募集は、どのようにして行われますか？**
- A 国際探究科・理数探究科の入学定員あわせて80名を一括募集（くり募集）します。一括募集とは、入学時に志望学科を決定せず「国際探究科・理数探究科」として一括して募集し、入学後、1年次において2つの学科に共通する教科・科目を学びながら自分の将来の進路と興味・関心、能力・適性を考え、1年次の間に学科を決定する方法です。
- Q 第2志望をすることはできますか？ また、第2志望をすることは合否に関係しますか？**
- A 「国際探究科・理数探究科」からのみ普通科を第2志望とすることができます。志望者は忘れずに願書に記入してください。なお、普通科から「国際探究科・理数探究科」への第2志望はできません。また、第2志望をすることで第1志望の合格に関して有利・不利が生じることは一切ありません。
- Q 国際探究科では、どのようなことを学びますか？**
- A 国際社会や日本社会の文化・歴史・制度、現代的な課題について学びます。授業では、東北大学の留学生や海外の高校生と交流し、文化や歴史の違いを体験する機会があります。校内では英語スピーチコンテストやティベートにも挑戦し、英語での表現力や発信力を高めます。人文・社会科学の視点から探究活動を行い、国際的な視野を広げていきます。
- Q 理数探究科では、どのようなことを学びますか？**
- A 数学や理科の概念・原理・法則を深く学び、実験やフィールドワークを通して、課題の発見や解決に挑む力を育てます。科学的な手法を用いた探究活動に取り組み、現代的な諸課題に向き合います。また、他校の理数科との交流や、東北大学の留学生との英語を用いた交流、海外の高校との国際的なつながりを経験し、研究発表などを通して発信力も養います。

- Q どのような学校行事がありますか？**
- A 4月・10月に行われる体育大会、7月の歌合戦、8月末の文化祭（秋祭）など、様々な学校行事が行われています。これら行事の運営は、生徒主体の委員会で計画し実施されていることが本校の特徴です。1年次生は、先輩方の行事に対する情熱を見て本校の凄さを実感するようです。
- Q 歌合戦とは何ですか？**
- A 毎年7月に行われる、各クラス対抗でミュージカルのように歌や踊りのパフォーマンスを披露する本校最大の学校行事です。クラスでテーマを決め、曲や衣装、背景等をクラス全員で協力して作製し、演技力や団結力を競います。
- Q 修学旅行はありますか？**
- A 本校では2年次で研修旅行という行事があります。普通科は希望により台湾または関西を選択することができます。国際探究科・理数探究科は全員オーストラリアへ行く予定です。
- Q 海外との交流はありますか？**
- A 研修旅行以外にも交流の機会があります。これまでに、イギリス、オーストラリア、台湾の高校生が本校を訪れ、本校生が案内役となって授業や部活動と一緒に体験するなど、直接交流を行っています。また、年賀状のやり取りやオンラインでの交流も継続的に行われています。さらに、東北大学の留学生との交流も盛んで、探究科では授業内での交流があり、普通科でも放課後や長期休業中に交流の機会が設けられています。

- Q 男子生徒の部活動の状況を教えてください。**
- A 運動部については、テニス・ソフトテニス・サッカー・バドミントン・弓道・陸上競技・山岳・剣道・卓球・水泳の10の部と男子バスケットボール同好会に所属して活動しています。
- Q 制服はないのですか？**
- A ありません。極端に派手であったり華美になっていたりする生徒はほとんどいません。校風として「自主自律」が受け継がれており、校則や制服といった決まりはありません。つまり、勉強や部活動、式典や行事などそれぞれの場面に適した行動や服装を自分で考えることが求められています。

部活動

心と体を鍛え自分を高める部活動は、学習活動とともに高校生活の両輪です。宮城一高の自由な校風の中で、一人ひとりが自分の個性、可能性を大いにのばし実績を上げています。

運動部		文化部	
バレーボール	テニス	文学	漫画文化研究
バスケットボール	水泳	言語学	軽音楽
ソフトテニス	剣道	演劇	茶道
ハンドボール	山岳	美術	管弦楽
ソフトボール	弓道	書道	ギター
バドミントン	陸上競技	箏曲	写真
卓球	サッカー	華道	数学
		生物	化学
		地理	放送
		学芸	送
		合唱	曲
		ジャズダンス	競技かるた
		バトントワリング	クイズ研究

同好会
野球観戦 男子バスケットボール
映画研究

愛好会
JRC ハンドメイド探検



学友会長から

学友会長

皆さんこんにちは！これまでの記事で宮一のことを知って頂くことはできたでしょうか。とは言え宮一の魅力はここに掲載しきれないほどあります。このパンフレットを読んでくれた皆さんが入学した時に、その魅力の謎を解き明かすゲームが始まります。制限時間は三年間。一年生の時、すごく大きく遠くに見えていた三年生という肩書きはいつのまにか自分たちのものになっていました。入学したと思ったら、いつの間にか成人です。嘘のようでほんとです、これ。そんな長くも短い時間の中でどれだけ沢山の魅力を解き明かせるのか！お分かりかと思いますが、このゲームを一人で進めることは難しいです。でも、一人じゃないのが宮一です。ベテラン揃いの先生方、個性派揃いの宮一学生たち、沢山の人がいます。そして、そんな高校生活は自分だけじゃ得られない刺激と満足感で溢れています。皆さんもそんな体験したくないですか？行事にも部活にも勉強にもプライベートにも全力で、「好き！やってみよう！」を追究できるこの学校で、皆さんが自分だけのニューゲームを始めてくれたら嬉しいです！

宮一生の1日

①1日の平均的な過ごし方

②学校生活の感想

基本はこの生活ですが僕の所属している弓道部は水曜日と日曜日は基本自主練習日となっているので、その日には部活をしている時間に勉強をしたり、友達と遊びに行ったりしています。宮一は優しい、面白い人がたくさんいて、行事が多く盛り上がるのでとても楽しいです！

学科 普通科2年
名前
部活動 弓道部
出身中 仙台市立八木山中学校



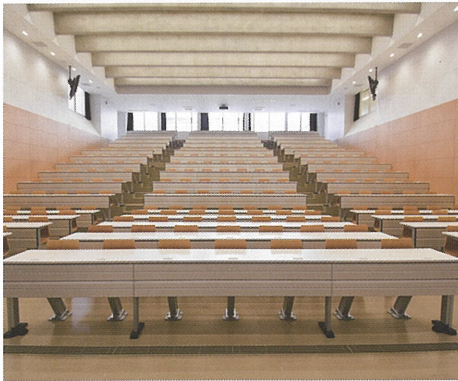
校舎外観



体育館



中庭



大講義室



教室棟廊下

パンフレット表紙デザイン

2年次 伊藤まうる

このデザインの矢舁模様という伝統的な模様には、放たれたら真っ直ぐ飛んでいく矢の性質から、新たな門出を祝う意味があります。この模様を用いることで長い歴史の中で受け継がれてきた伝統を大事にしながら、探究活動など新しい時代にも積極的に挑戦していく宮一を表現しようと思いました。また、色は宮一を象徴するコスモスの色をイメージしています。

募集定員

普通科 200名 / 国際探究科・理数探究科 80名 (くくり募集)

● 共通選抜 90% → 特色選抜 10% ● 共通選抜における学力調査と調査書の比率 7 : 3

宮城第一高等学校は、長い歴史の中で培われてきた校風のもと、学習はもちろんのこと、学校行事や部活動、ボランティア活動などに積極的に参加しようとする意欲にあふれる生徒諸君の入学を期待しています。

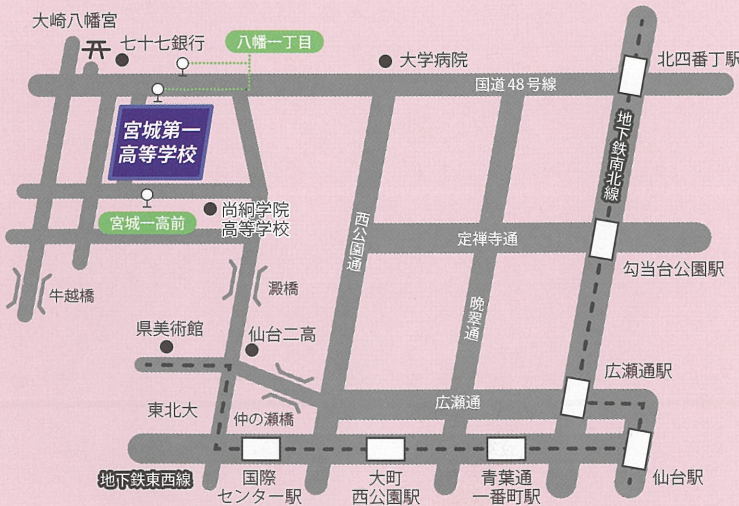
3年間の高校生活はかけがえのないものです。何事にも意欲的に取り組む先輩や同級生と共に、国際交流活動等を通して、幅広い分野に目を向けた人たちと、実りある高校生活にしましょう。

そんな君たち、一人ひとりの頑張りが宮城第一高等学校の新たな伝統となります。

アクセス

《交通機関》

- ・バス 仙台駅バスプールから所要時間 20~40分
最寄りのバス停…「宮城一高前」
もしくは「八幡一丁目」
- ・地下鉄 東西線：国際センター駅から 徒歩 15分
南北線：北四番町駅から 徒歩 25分



宮城県宮城第一高等学校

<https://miyaichi.myswan.ed.jp/>

〒980-0871 仙台市青葉区八幡 1-6-2 TEL 022-227-3211 FAX 022-227-3213

