

宮城県宮城第一高等学校

The Most Brilliant Senior High School

普通科／国際探究科・理数探究科



2024

スクールミッション

宮城県宮城第一高等学校は、積極的な姿勢で自らを成長させる「自主自律」の理念のもと、高い知性と豊かな創造性を身に付け、相手の立場に敬意を払いつつ自己の責任を果たす、リーダーとして社会の発展に貢献しうる人材を育てます。

生徒の高い志の達成を支援します



宮城県公立高校唯一の「国際探究科・理数探究科」 …… p4・p5

▶▶▶募集定員は「普通科200名」・「国際探究科・理数探究科80名(くり募集)」

単位制による教育課程のため、多彩な選択科目を設置 …… p4

▶▶▶生徒がめざす進路に応じた多様な選択が可能

生徒の「主体的・対話的で深い学び」の実現に向けたICT機器の利活用 …… p2

▶▶▶一人一台iPadを使用し授業等で活用。全教室AppleTV、プロジェクタ、Wi-Fi完備

充実した学校行事・部活動や文化部のめざましい活躍 …… p4・p5・p6

▶▶▶生徒自らがつくる学校行事、男子の部活動もさらに充実

ますます広がるグローバルな交流の取り組み …… p2・p3

▶▶▶海外交流事業による国際的視野の醸成

特色ある取り組み

宮城一高ならではの体験・出会い

①施設見学、研究室訪問、協働ゼミ

県内外の大学や研究施設を生徒が訪問し、講義・実験・見学を行う探究活動を行っています。昨年度は、東北大学の他、高エネルギー加速器研究機構や産業技術総合研究所地質標本館(つくば)などを訪問しました。大学生から大学や研究の様子を直接聞く機会もあり、参加した生徒は科学に対する興味・関心が大いに高まったようです。



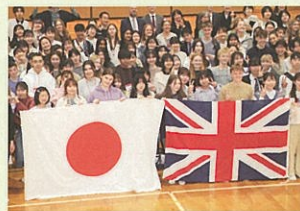
②ICTの利活用

全教室にプロジェクタとスクリーンが配置されています。動画や図表などをピンポイントに提示することで、授業内容理解の補助とします。また、生徒1人1人がiPadを活用し、自分の考えを他の生徒や全体と共有したりなどして、協働的な学習を行っています。



③国際交流

2016年に英国City of London Freeman's Schoolと姉妹校締結をして以来、積極的に海外の高校と交流をしています。2023年3月には、Freemem's Schoolから46名の生徒や先生方が来校し、写真のように、本校生徒と交流を行いました。また、国立台南第一中学とオーストラリアのEpping Boys High Schoolにはオンライン交流だけでなく、実際に研修旅行で訪問して交流しています。さらに東北大学の留学生の皆さんに来校していただき、英語で様々な交流をする機会もあります。



④探究型研修旅行

普通科は関西方面・台湾方面に分かれて、探究科は全員オーストラリア等に研修旅行に行きます。総合的な探究の時間や国際探究・理数探究の時間を使って、課題の発見や情報収集を行い、研修旅行でのフィールドワークへと結びつけ、研修旅行終了後には分析や考察を行い成果を発表します。



国際交流 日本につながる・世界とつながる



City of London Freeman's Schoolへの訪問(2018)と本校来校時の交流(2023)



J.W. North High Schoolとの交流(2019年実施)



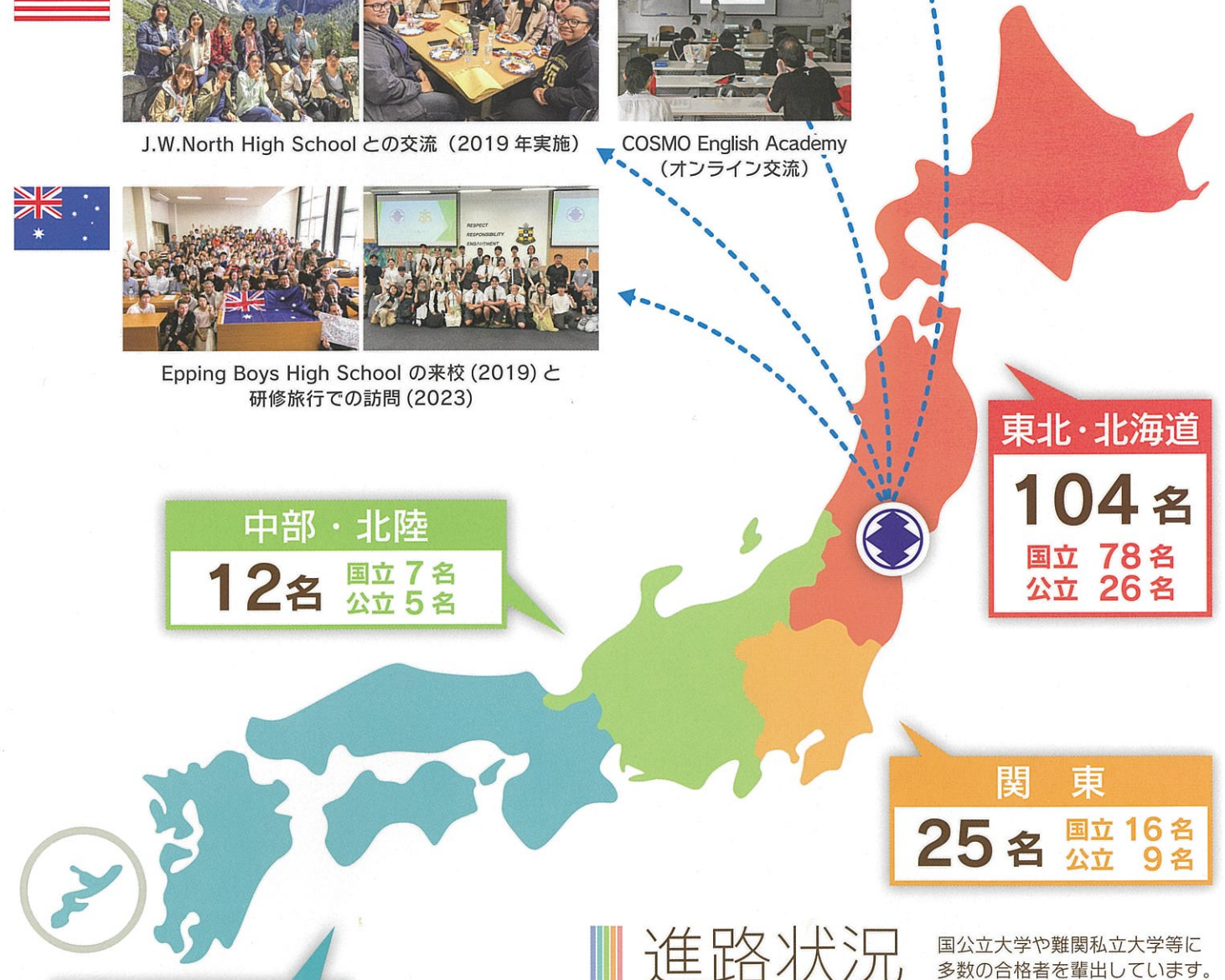
Epping Boys High Schoolの来校(2019)と研修旅行での訪問(2023)



国立台南第一高級中学への研修旅行での訪問(2023)とオンライン交流(2023)



COSMO English Academy(オンライン交流)



進路状況

国公立大学や難関私立大学等に多数の合格者を輩出しています。

国公立大学合格者数
(令和6年度/現浪計)

令和6年度大学入試

国公立大学
現役合格者数 **130名**

○主な合格先 (R6 現・浪)

国立医大(3)、東北大学(9)、弘前大学(3)、岩手大学(5)、秋田大学(4)、宮城教育大学(10)、山形大学(40)、福島大学(5)、千葉大学(2)、埼玉大学(3)、お茶の水女子大学(1)、横浜国立大学(2)、一橋大(1)、新潟大学(3)、金沢大(2)、奈良女子大(1)、東京都立大学(3)、長岡造形大学(2)、宮城大学(18)、慶應義塾大学(3)、東京理科大学(3)、上智大学(2)、多摩美術大学(1)、立教大学(3)、中央大学(10)、青山学院大学(2)、同志社大学(2)、立命館大学(4)、東北学院大学(137)、東北医科薬科大学(21) など

普通科

詳細な教育課程については、こちらを御確認下さい。



教育課程表

1年次は、高校を卒業するために必ず履修しなければならない科目を中心に学習しますので、クラス単位の授業がほとんどとなります。基礎学力の充実を図りながら各自の進路を見極めることができるように、2年次から選択科目が増え、3年次ではさらに多様な設定科目からの選択となります。

	1	2	3	4	5	6	7	8	9	10	11	12	13	14	15	16	17	18	19	20	21	22	23	24	25	26	27	28	29	30	31	32	33	34	35						
1年次	共通	国語			英語			体育		保健		数学			地歴		理科		家庭		芸術(選択)		情報		総探	LHR															
2年次	文系 理系	国語			英語			体育		保健		数学			地歴(選択)		公共		[選択科目6単位]						総探	LHR															
3年次	文系 理系	国語			英語			体育		[選択科目:文系・理系別23単位]																				総探	LHR										

国際探究科・理数探究科

教育課程表

物事を深く考えたい、新たな知識や出会いを得たい、未来について考えたい人に適しています。1年次は国際・理数を限定せず興味関心や知的好奇心を喚起し学びの体幹を養い、2年次から国際または理数に分かれ専門性を磨き、3年次では海外に向けて研究や考えを発信する表現力や対話する力を育成していきます。

	1	2	3	4	5	6	7	8	9	10	11	12	13	14	15	16	17	18	19	20	21	22	23	24	25	26	27	28	29	30	31	32	33	34	35		
1年次	共通	国語			英語			理科		地歴		体育		保健		芸術		家庭		情報		理数数学		理数生物		探究基礎	LHR										
2年次	国際	国語			数学			理科		公民		体育		保健		国際言語探究		国際地歴		English Academics I		★AEE I		理数生物		国際探究	LHR										
3年次	国際	国語			理科			体育		国語・数学・芸術から1科目または2科目		国語・地理・公民・英語・情報から1科目または2科目		国際地歴		English Academics II		★AEE II		探究発表		LHR															

赤色が学校設定教科「国際関係」の科目 青色が専門教科「理数」の科目 黄色が学校設定教科「探究」の科目
 【AEEはAdvanced English Expressionの略】【国際地歴は国際地理探究・国際日本史探究・国際世界史探究から1科目選択】【★は習熟度別授業の科目】

主な年間行事

学習活動とともに、ホームルーム活動、学校行事などの活動にも積極的に取り組んでいます。幅広い視野を育て、仲間との友情を深めながら充実した時間を過ごしています。

April 4月

- 始業式・入学式
- 創立記念日
- 春季体育大会
- 対面式・部紹介
- 1年オリエンテーション
- 学術講演会

May 5月

- 県総体社行式
- 1・2年次出前講義(探究科)
- 学友会総会
- 防災訓練①

June 6月

- 研究室訪問
- 高校総体
- I期考査

July 7月

- 学校公開①
- 1～3年課外講習
- 歌合戦
- 保護者面談
- 夏季休業
- 学校説明会①

August 8月

- 夏季休業
- つくば宿泊研修
- 保護者面談(3年)
- 学校説明会②

September 9月

- 2年探究前期発表会
- 学友会選挙
- II期考査
- 後期始業式
- 探究科説明会
- 秋桜祭

October 10月

- 秋季体育大会
- 防災訓練②
- 学校公開②
- 学友会総会

November 11月

- III期考査

December 12月

- 2年研修旅行(普通科 関西・台湾 探究科 オーストラリア)
- 1～3年課外講習
- 出前講義
- 冬季休業

January 1月

- 冬季休業
- 3年大学入学共通テスト

February 2月

- 同窓会入会式
- 1・2年総探・探究発表会
- IV期考査

March 3月

- 卒業式
- 修業式
- 探究活動成果発表会
- 学年末休業
- 高校入試
- 離任式
- 県理科課題研究発表会

国際探究科 理数探究科

「未来をひらく」

「探究」とは、知識だけに留まらず、より深く、より広く追究し、新たな世界をひらいていくこと。それは自らの可能性をもつかみとるチャンスです。未来を創る当事者、新たな社会をリードする人材育成を目指します。



「深く考える」「新たな知とつながる」「未来をひらく」

国際探究科

語学や人文・社会科学に重点をおいた学科。理数系の知識も活用し、国際社会で活躍するための力を伸ばします。

理数探究科

自然科学に重点をおいた学科。語学力も育成し、研究内容を広く発信できる力を伸ばします。



- 2・3年次 国際探究科**
- 国際関係科に準拠した学校設定科目、異文化理解・国際交流プログラムなど
 - 国際探究(グループ研究) 探究発表(個人研究)
 - 秋桜探究学

- 2・3年次 理数探究科**
- 理科の専門科目、充実した理科実験など
 - 理数探究(グループ研究) 探究発表(個人研究)
 - 秋桜探究学

自由に選択できる!!!

- 1年次(国際探究科・理数探究科 80名)**
- 特色ある行事(出前授業、施設見学、フィールドワーク、宿泊学習など)
 - 秋桜探究学(探究スキルの獲得)
 - ※自己の特性を十分に検討した上で2年次以降の所属学科を決定

1年次は文理のバランスの良いカリキュラム編成。文理両分野に欠かせない力の育成に重点をおきます。

※社会情勢により日程や内容が変更になる場合もあります

卒業生からのメッセージ



「可能性に溢れた場所」

ミヤイチに来て私の常識が変わりました。課題等の高い提出率、隙間時間を無駄にしないよう工夫を凝らす姿勢、目標へ向かって努力を続ける持久力、芸術においても現れるそれぞれの才能、誰がリーダーとなってもおかしくないほどの指導力。これらは普段の授業、歌合戦をはじめとする行事、部活動など、ミヤイチの生活でのあらゆる場面で惜しみなく発揮され、そして3年間を通じて高まっていきます。行き詰まることもあっても、優しい先生方が献身的に支えてくださいます。もちろん、私もミヤイチでの3年間で大きく成長したと感じていますし、ミヤイチじゃ無ければ今の自分は無いとも思っています。皆さんもその潜在能力をここ、宮城第一高校で開花させませんか？

現大学・学部
一橋大学・商学部
高校での学科・所属部活動
普通科・陸上競技部（マネージャー）
出身中学校
仙台市立山田中学校



「成長できる学校」

宮一での学校生活を通して私は多様性を身に付けることができたと思っています。自主自立の校風のもと宮一には多種多様な生徒がたくさんいます。そんな仲間と生活していると相手の個性を尊重する瞬間と自分の個性を発信する瞬間がありました。それが一番現れるのが「歌合戦」だと思っています。歌合戦

現大学・学部
弘前大学 医学部 医学科
高校での学科・所属部活動
普通科・ハンドボール部
出身中学校
仙台市立長町中学校

では自分の得意分野を活かしてクラスで一つの作品を作ります。練習過程でそれぞれの考えの違いでぶつかりあうこともありますが、それを乗り越えひとつの作品を完成させる経験は一生の思い出になります。この宮一で多様性を身に付けて成長するとともに最高の高校生活を送ってほしいと思います。



『意味のある高校生活を』

自主自立の校風である宮一での生活は良くも悪くも行いは全て返ってきます。何もしなければ何も得られず、何かに熱中し、成果を上げたらそれ相応のものが返ってきます。この先大学に行ったり、社会に出た時と同じだと思います。そのような環境が与えられた時、今後の自分のために何かをする人が将来多くの人の先陣に立つ人になると思います。宮一に入学したならそんな人になれる可能性を秘めてると思うのでぜひ意味のある高校生活にしてください。

現大学・学部
東北大学 医学部 保健学科
高校での学科・所属部活動
理数科・弓道部
出身中学校
多賀城市立第二中学校

部活動

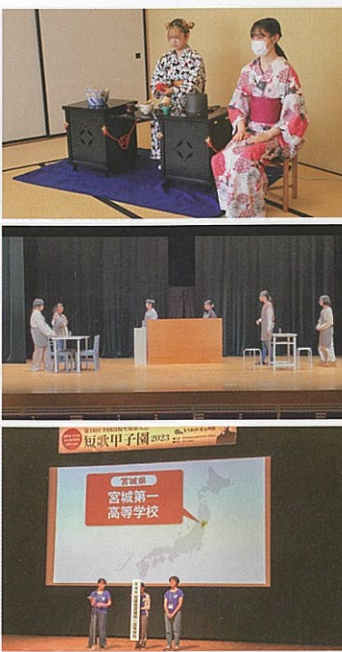
心と体を鍛え自分を高める部活動は、学習活動とともに高校生活の両輪です。宮城一高の自由な校風の中で、一人ひとりが自分の個性、可能性を大いにのばし実績を上げています。

- 運動部**
- バレーボール
 - バスケットボール
 - ソフトテニス
 - ハンドボール
 - ソフトボール
 - バドミントン
 - 卓球
 - テニス
 - 水泳
 - 剣道
 - 山岳
 - 弓道
 - 陸上競技
 - サッカー

- 同好会**
- 野球観戦
 - 映画研究
 - 新体操
 - 男子バスケットボール

- 愛好会**
- JRC
 - ハンドメイド探究

- 文化部**
- 文芸部
 - 演劇部
 - 美術部
 - 書道部
 - 箏華生
 - 合奏部
 - ジャズダンス
 - バトントワリング
 - 漫画文化研究
 - 軽音楽部
 - 茶道部
 - 管弦楽部
 - ギター部
 - 写真部
 - 数学部
 - 物理部
 - 化学部
 - 放送部
 - 囲碁部
 - 競技かるた部
 - クイズ研究部



Q & A

宮城第一高校についてもっと知りたいこと、分からないことをQ&A形式で詳しく説明します。

Q 国際探究科・理数探究科の募集は、どのようにして行われますか？

A 国際探究科・理数探究科の入学定員あわせて80名を一括募集（くりり募集）します。一括募集とは、入学時に志望学科を決定せず「国際探究科・理数探究科」として一括して募集し、入学後、1年次において2つの学科に共通する教科・科目を学びながら自分の将来の進路と興味・関心、能力・適性を考え、1年次の間に学科を決定する方法です。

Q 第2志望をすることはできますか？ また、第2志望をすることは合否に関係しますか？

A 「国際探究科・理数探究科」からのみ普通科を第2志望とすることができます。志望者は忘れずに願書に記入してください。なお、普通科から「国際探究科・理数探究科」への第2志望はできません。また、第2志望をすることで第1志望の合格に関して有利・不利が生じることは一切ありません。

Q どのような学校行事がありますか？

A 4月・10月に行われる体育大会、7月の歌合戦、8月末の文化祭（秋祭）など、様々な学校行事が行われています。これら行事の運営は、生徒主体の委員会で計画し実施されていることが本校の特徴です。1年次生は、先輩方の行事に対する情熱を見て本校の凄さを実感するようです。

Q 歌合戦とは何ですか？

A 毎年7月に行われる、各クラス対抗でミュージカルのように歌や踊りのパフォーマンスを披露する本校最大の学校行事です。クラスでテーマを決め、曲や衣装、背景等をクラス全員で協力して作製し、演技力や団結力を競います。

Q 修学旅行はありますか？

A 本校では2年次で研修旅行という行事があります。普通科は希望により台湾または関西を選択することができます。国際探究科・理数探究科は全員オーストラリア等へ行く予定です。

Q 海外研修はありますか？

A 研修旅行以外では、2018年3月イギリスに9名、2019年4月アメリカに10名生徒を派遣しています。2020年はオーストラリアに25名派遣する予定でしたが中止しました。今後も海外との交流等は継続する予定です。オンラインによる海外との交流イベントもあります。

Q 男子生徒は何人くらい在籍していますか？

A 今年度は1年次生66名、2年次生78名、3年次生49名の合計193名が在籍しています。

Q 男子生徒の部活動の状況を教えてください。

A 運動部については、テニス・ソフトテニス・サッカー・バドミントン・弓道・陸上競技・山岳・剣道・卓球・水泳の10の部と男子バスケットボール同好会に所属して活動しています。運動部と文化部に所属している割合は約半分ずつです。

Q 制服はないのですか？

A ありません。極端に派手であったり華美になっていたりする生徒はほとんどいません。校風として「自主自律」が受け継がれており、校則や制服といった決まりはありません。つまり、勉強や部活動、式典や行事などそれぞれの場面に適した行動や服装を自分で考えることが求められています。

Q 校舎はどうなるのですか？

A 新校舎が完成し、令和5年11月から新校舎での学校生活が始まっています。現在は、仮設校舎を撤去し、同じ場所にグラウンドを整備しているところです。令和6年11月ごろの完成予定となっています。全面人工芝の第2グラウンドもあります。

学友会長から

学友会長

学校パンフレットを読んで、少しは学校の雰囲気を知ってほしい。勉強に限らず、どんなものも結局は自分次第ですが、周りの環境も大切な要素になります。その点においては、宮一では思考力を深める授業や、活発な研究活動などが行われており、1人では培うことが難しい能力を培うことができます。また、先生方は、大学をゴールとせず、その先の将来まで考えた進路決定をサポートしてください。自分の将来について、深く考えることができます。そして、周りには高い目標を持ち、日々自分の目標達成のために行動を起こしている同級生、先輩方が多くあり、日々、良い刺激を貰っています。ここまでの文章だけでは堅苦しい学校だと思われるかもしれませんが、宮一は、部活や行事、放課後の遊びなど、勉強以外のことも全力で楽しみ、毎日を充実したものにしています。宮城第一高校は、「自主自律」の精神のもと、生徒の「好き/挑戦したい!」を第一に尊重してくれる学校です。宮城第一高校で一度しかない高校生活を彩りませんか？

宮一生の1日

①1日の平均的な過ごし方

②学校生活の感想

普段の生活では、勉強・運動・趣味の時間全てを取り入れるように意識していました。勉強面では、特に数学の予習を徹底していました。みんな優しくて面白く、楽しい日々を過ごせていて、とてもいいなと思います。また、宮一ならではの行事が多いことも魅力だと思います。

学科 理数探究科2年
名前
部活動 硬式テニス部
出身中 仙台市立蒲町中学校



新校舎



体育館



中庭



大講義室



教室棟廊下

パンフレット表紙デザイン 3年次

このデザインは、木の頂にやってきた水色の鳥を表しています。色とりどりの葉を茂らせる木は一人一人が個性を發揮しつつも、全体として調和している宮一、そこに降り立とうとする鳥は新入生です。鳥の水色には「変化」という言葉があり、新入生の皆さんが宮一の中で成長しつつも、新たな風として宮一をより良いものにして欲しいという願いをこめました。

募集定員

普通科 200名 / 国際探究科・理数探究科 80名 (くくり募集)

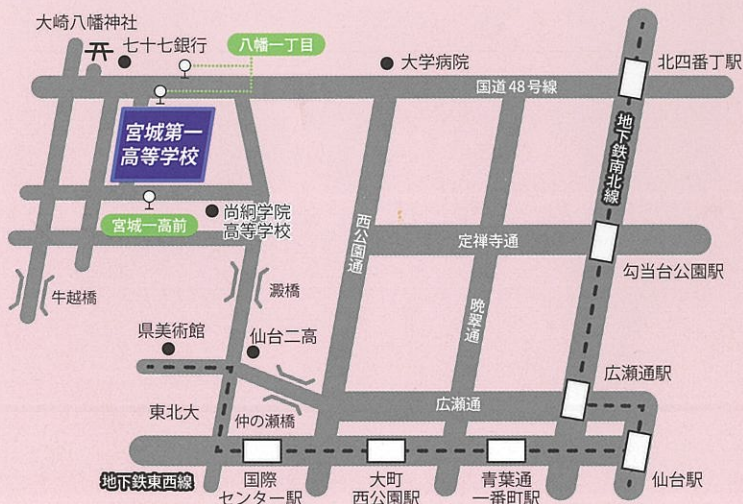
● 共通選抜 90% → 特色選抜 10% ● 共通選抜における学力調査と調査書の比率 7 : 3

宮城第一高等学校は今年度創立127年を迎え、長い歴史の中で培われてきた校風のもと、これからも学習はもちろんのこと、学校行事や部活動、ボランティア活動などに積極的に参加しようとする意欲にあふれる生徒諸君の入学を期待しています。

3年間の高校生活はかけがえのないものです。何事にも意欲的に取り組む先輩や同級生と共に、国際交流活動等を通して、幅広い分野に目を向けた人たちと、実りある高校生活にしましょう。

そんな君たち、一人ひとりの頑張りが宮城第一高等学校の新たな伝統となります。

アクセス



JR 仙台駅から			
バス	【バスプール内】		
	9・10番のりば	大学病院経由交通公園・川内(宮)行 → 宮城一高前下車 10番のりば 大学病院経由で大崎八幡神社を通るもの (作並温泉行、定義行など) → 八幡一丁目下車 15番のりば 実沢営業所前行、国見ヶ丘一丁目行 → 八幡一丁目下車 所要時間 約20分から40分(渋滞時)	
地下鉄	東西線：仙台駅 → 国際センター駅下車 (3駅目、約4分) 南北線：仙台駅 → 北四番丁駅下車 (3駅目、約5分)		
地下鉄東西線 国際センター駅から			
自転車	所要時間	約6分	徒歩 所要時間 約15分
地下鉄南北線 北四番丁駅から			
バス	【二日町北四番丁バス停 1番のりば】		
	大学病院	大学病院経由交通公園・川内(宮)行 → 宮城一高前下車 大学病院経由作並温泉、定義、白沢車庫、みやぎ台・大國神社、赤坂・畑前北、折立・西花苑など大崎八幡神社を通るもの → 八幡一丁目下車 所要時間 約10分から15分	
自転車	所要時間	約10分	徒歩 所要時間 約25分



宮城県宮城第一高等学校

<https://miyaichi.myswan.ed.jp/>

〒980-0871 仙台市青葉区八幡 1-6-2 TEL 022-227-3211 FAX 022-227-3213

