

宮城県宮城第一高等学校

The Most Brilliant Senior High School

普通科/国際探究科・理数探究科

2023

スクールミッション

宮城県宮城第一高等学校は、積極的な姿勢で自らを成長させる「自主自律」の理念のもと、高い知性と豊かな創造性を身に付け、相手の立場に敬意を払いつつ自己の責任を果たす、リーダーとして社会の発展に貢献しうる人材を育てます。

生徒の高い志の達成を支援します



- 宮城県公立高校唯一の「国際探究科・理数探究科」 p4・p5
▶▶▶募集定員は「普通科200名」・「国際探究科・理数探究科80名(くくり募集)」
- 単位制による教育課程のため、多彩な選択科目を設置 p4
▶▶▶生徒がめざす進路に応じた多様な選択が可能
- 生徒の「主体的・対話的で深い学び」の実現に向けたICT機器の利活用 ...p2
▶▶▶一人一台iPadを使用し授業等で活用。全教室AppleTV、プロジェクタ、Wi-Fi完備
- 充実した学校行事・部活動や文化部のめざましい活躍 p4・p5・p6
▶▶▶生徒自らがつくる学校行事、男子の部活動もさらに充実
- ますます広がるグローバルな交流の取り組み p2・p3
▶▶▶海外交流事業による国際的視野の醸成

特色ある取り組み 宮城一高ならではの体験・出会い

①施設見学、研究室訪問、協働ゼミ

県内外の大学や研究施設を生徒が訪問し、講義・実験・見学を行う探究活動を行っています。昨年度は、東北大学の他、高エネルギー加速器研究機構や産業技術総合研究所地質標本館(つくば)などを訪問しました。大学生から大学や研究の様子を直接聞く機会もあり、参加した生徒は科学に対する興味・関心が大いに高まったようです。



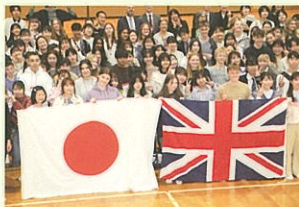
②ICTの利活用

全教室にプロジェクターとスクリーンが配置されています。動画や図表などをピンポイントに提示することで、授業内容理解の補助とします。また、生徒1人1人がiPadを活用し、自分の考えを他の生徒や全体と共有したりなどして、協働的な学習を行っています。



③国際交流

2016年に英国City of London Freeman's Schoolと姉妹校締結をして以来、積極的に海外の高校と交流をしています。2023年3月には、Freeman's School から46名の生徒や先生方が来校し、写真のように、本校生徒と交流を行いました。また、国立台南第一高級中学とオーストラリアのEpping Boys High Schoolには研修旅行時に訪問予定であり、定期的にオンライン交流も行っています。また、東北大学の留学生の皆さんに来校していただき、母国について話していただく機会もあります。



④探究型研修旅行

普通科は関西方面・台湾方面に分かれて、探究科は全員オーストラリア等に研修旅行に行きます。総合的な探究の時間や国際探究・理数探究の時間を使って、課題の発見や情報収集を行い、研修旅行でのフィールドワークへと結びつけ、研修旅行終了後には分析や考察を行い成果を発表します。



国際交流 日本でつながる・世界とつながる



City of London Freeman's School への訪問(2018)と本校来校時の交流(2023)



J.W. North High School との交流(2019年実施)



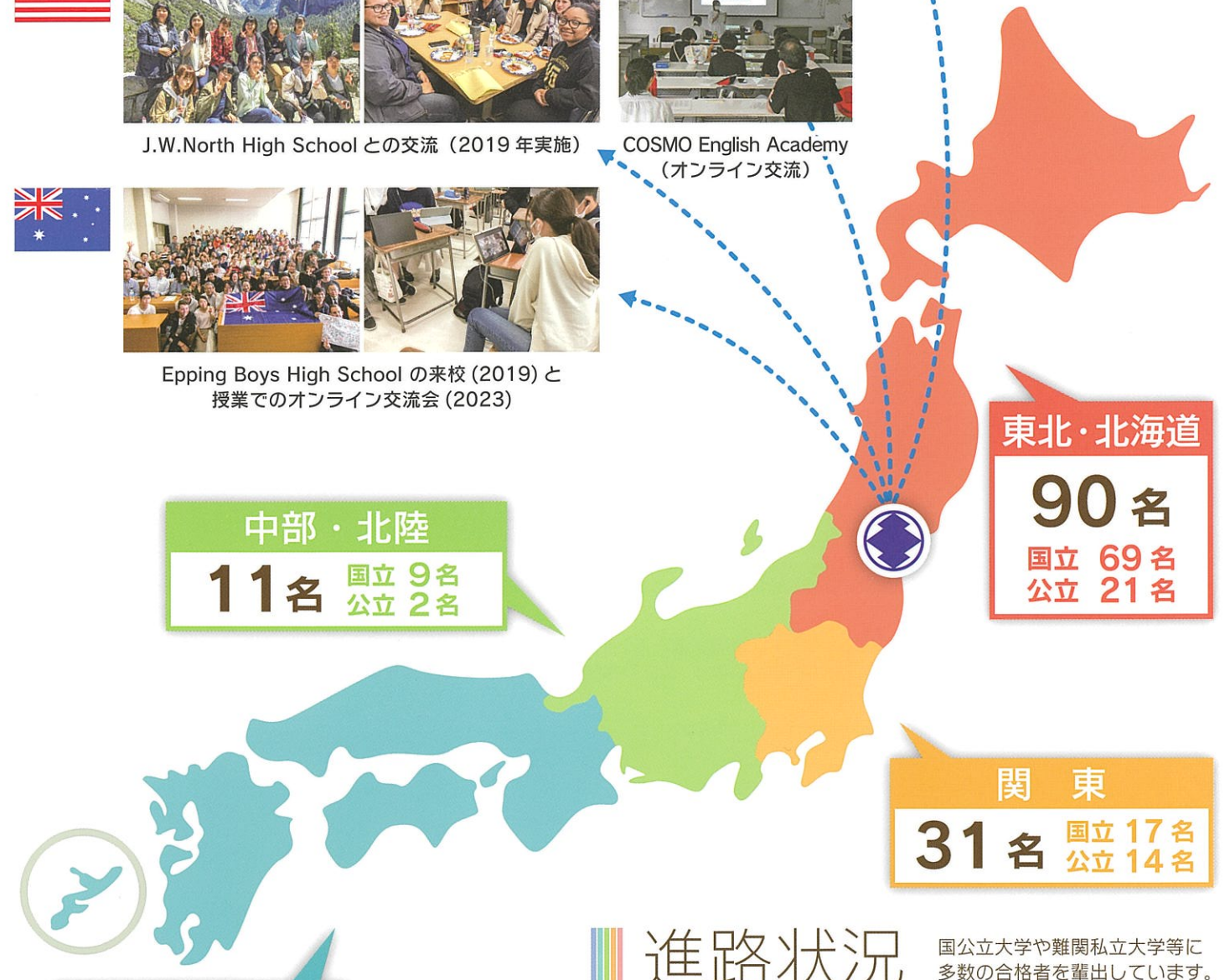
Epping Boys High School の来校(2019)と授業でのオンライン交流会(2023)



国立台南第一高級中学への訪問(2019)とオンライン交流(2021)



COSMO English Academy (オンライン交流)



進路状況 国公立大学や難関私立大学等に多数の合格者を輩出しています。

国公立大学合格者数 (令和5年度/現浪計)

令和5年度大学入試
国公立大学 現役合格者数 **118名**

○主な合格先 (R5 現・浪)

東北大(14名)・北海道大(1名)・一橋大(1名)・京都大(1名)・弘前大(6名)・岩手大(6名)・秋田大(4名)・宮城教育大(9名)・山形大(23名)・福島大(5名)・宇都宮大(3名)・新潟大(7名)・早稲田大(2名)・慶應義塾大(3名)・東京理科大(4名)・明治大(4名)・青山学院大(3名)・立教大(6名)・中央大(5名)・法政大(6名)・同志社(2名)など

普通科

教育課程表 ※下の表は2023年度入学生のもの（予定）であり、今後変更されることもあります。

1年次は、高校を卒業するために必ず履修しなければならない科目を中心に学習しますので、クラス単位の授業がほとんどとなります。基礎学力の充実を図りながら各自の進路を見極めることができるように、2年次から選択科目が増え、3年次ではさらに多様な設定科目からの選択となります。

	1	2	3	4	5	6	7	8	9	10	11	12	13	14	15	16	17	18	19	20	21	22	23	24	25	26	27	28	29	30	31	32	33	34	35
1年次	共通	国語				英語				体育		保健		数学				地歴		理科		家庭		芸術(選択)		情報		総探	LHR						
2年次	文系 理系	国語				英語				体育		保健		数学				地歴(選択)		公共		[選択科目6単位]						総探	LHR						
3年次	文系 理系	国語				英語				体育		[選択科目：文系・理系別 23単位]																		総探	LHR				

国際探究科・理数探究科

教育課程表 ※下の表は2023年度入学生のもの（予定）であり、今後変更されることもあります。

物事を深く考えたい、新たな知識や出会いを得たい、未来について考えたい人に適しています。1年次は国際・理数を限定せず興味関心や知的好奇心を喚起し学びの体幹を養い、2年次から国際または理数に分かれ専門性を磨き、3年次では海外に向けて研究や考えを発信する表現力や対話する力を育成していきます。

	1	2	3	4	5	6	7	8	9	10	11	12	13	14	15	16	17	18	19	20	21	22	23	24	25	26	27	28	29	30	31	32	33	34	35
1年次	共通	国語				英語				理科		地歴		体育		保健		芸術		家庭		情報		理数数学		理数生物		探究基礎	LHR						
2年次	国際	国語				数学				理科		公民		体育		保健		国際言語探究		国際地歴		English Academics I		★AEE I		理数生物		国際探究		LHR					
	理数	国語				公民		体育		保健		English Academics I				★AEE I		理数数学Ⅱ		理数数学特論		理数化学		理数物理 理数地学から1科目		理数生物		理数探究		LHR					
3年次	国際	国語				理科		体育		国語・数学・芸術から1科目または2科目				国語・地理・公民・英語・情報から1科目または2科目				国際地歴		English Academics II		★AEE II		探究発表		LHR									
	理数	国語				数学・公民・情報から1科目または2科目		体育		English Academics II				★AEE II		★理数数学Ⅱ		★理数数学特論		★理数化学		★理数物理 ★理数生物 ★理数地学から1科目		探究発表		LHR									

赤色が学校設定教科「国際関係」の科目 青色が専門教科「理数」の科目 黄色が学校設定教科「探究」の科目
【AEEはAdvanced English Expressionの略】【国際地歴は国際地理探究・国際日本史探究・国際世界史探究から1科目選択】【★は習熟度別授業の科目】

主な年間行事

学習活動とともに、ホームルーム活動、学校行事などの活動にも積極的に取り組んでいます。幅広い視野を育て、仲間との友情を深めながら充実した時間を過ごしています。

※社会情勢により日程や内容が変更になる場合もあります

April 4月

- 始業式・入学式
- 対面式・部紹介
- 創立記念日
- 1年オリエンテーション
- 春季体育大会
- 学術講演会



May 5月

- 県総体壮行式
- 学友会総会
- 1・2年次出前講義(探究科)



June 6月

- 研究室訪問
- 高校総体
- 防災訓練①
- I期考査



July 7月

- 学校公開①
- 歌合戦
- 夏季休業
- 1~3年課外講習
- 保護者面談
- 学校説明会①



August 8月

- 夏季休業
- つくば宿泊研修
- 保護者面談(3年)
- 学校説明会②



September 9月

- 2年探究前期発表会
- 学友会選挙
- II期考査
- 後期始業式
- 探究科説明会
- 秋校祭

October 10月

- 秋季体育大会
- 学校公開②
- 防災訓練②
- 学友会総会



November 11月

- III期考査

December 12月

- 2年研修旅行(普通科 関西・台湾 探究科 オーストラリア)
- 1~3年課外講習
- 出前講義
- 冬季休業



January 1月

- 冬季休業
- 3年大学入学共通テスト

February 2月

- 同窓会入会式
- 1・2年総探・探究発表会
- IV期考査
- 防災訓練③

March 3月

- 卒業式
- 探究活動成果発表会
- 高校入試
- 県理数科課題研究発表会
- 修業式
- 学年末休業
- 離任式



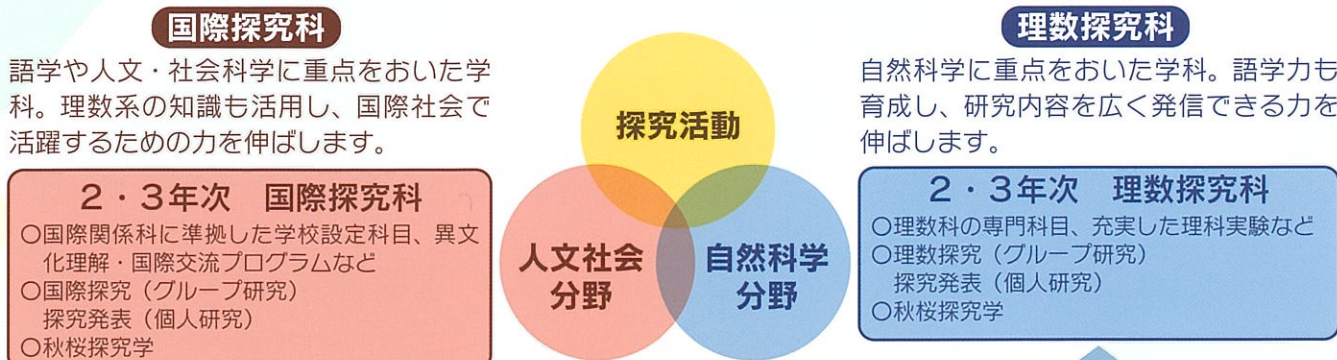

国際探究科 理数探究科

「未来をひらく」

「探究」とは、知識だけに留まらず、より深く、より広く追究し、新たな社会をひらいていくこと。それは自らの可能性をもつかみとるチャンスです。未来を創る当事者、新たな社会をリードする人材育成を目指します。



「深く考える」「新たな知とつながる」「未来をひらく」



2・3年次 国際探究科

- 国際関係科に準拠した学校設定科目、異文化理解・国際交流プログラムなど
- 国際探究(グループ研究)
- 探究発表(個人研究)
- 秋校探究学

2・3年次 理数探究科

- 理科の専門科目、充実した理科実験など
- 理数探究(グループ研究)
- 探究発表(個人研究)
- 秋校探究学

自由に選択できる!!!

1年次(国際探究科・理数探究科 80名)

- 特色ある行事(出前授業、施設見学、フィールドワーク、宿泊学習など)
- 秋校探究学(探究スキルの獲得)
- ※自己の特性を十分に検討した上で2年次以降の所属学科を決定

1年次は文理のバランスの良いカリキュラム編成。文理両分野に欠かせない力の育成に重点をおきます。

卒業生からのメッセージ



「やりたいことを全力で」

自主自律の校風のもと、宮一での学校生活は生徒主体で行います。だからこそ、時にはぶつかり合いながらもみんなで協力して、最高の行事を作ることができます。行事の運営や、他の部や団体との連携など、大変なこともありますが、高校でこのような経験ができて良かったと大学での活動に参加して強く感じています。放課後一緒に残って行事の準備をしたり勉強したりしたのもとても良い思い出です。勉強も行事も全力で取り組む宮一だからこそ、得られるものがそれだけたくさんあります。先生方も生徒の挑戦をサポートしてくれるので、ぜひ宮一で皆さんのことに挑戦してみてください！

現大学・学部
東北大学 工学部 化学バイオ工学科
高校での学科・所属部活動
管弦楽部
出身中学校
仙台市立館中学校



「セカイイチの高校生活を」

宮一での生活は、「自主自律」という校風の通り全て自分次第です。普段の勉強や部活動、そしてたくさん行事に率先して取り組むことで、自分の視野を広げることができます。特に歌合戦などの行事で、仲間と協力して全力で何かを成し遂げた経験は、間違いなく今後の人生に役立つ大きな糧となるはずです。また、宮一での生活は「楽しい」という言葉以外では表せません。魅力的な友人や先輩・後輩、先生方と共に、朝から夕方までずっと笑顔で居られるのは、ここ宮一以外にないと思っています。大好きで大好きで仕方がない宮一の思い出と宮一でできた友人は一生の宝です。皆さんもぜひ、宮一で世界一の時間を過ごしてください！

現大学・学部
東北大学 文学部 人文社会学科
高校での学科・所属部活動
放送部
出身中学校
仙台市立柳生中学校



「挑戦できる学校」

宮一は行事、部活、進学など、やりたいことに挑戦できる学校です。体育大会や歌合戦、文化祭などの行事が充実しています。特に歌合戦では、衣装や歌、踊りなどを全てクラス内で考えます。自主自律の校風のため、生徒主体で行事に取り組むところが特徴的です。部活動では、全国大会に出場する部活もあります。先輩や後輩に知り合えることができるため、ぜひ部活動にも参加してみてください。進路決定では、進路指導室に役立つ資料が揃っています。過去の先輩の体験記を読むことができ、どんな勉強をしたらよいか参考になります。三年生になると講習も開かれるため、塾に行かずとも十分に受験対策ができます。三年間、ぜひ様々なことに取り組んでみてください。

現大学・学部
東北大学 教育学部 教育学科
高校での学科・所属部活動
ソフトボール部
出身中学校
柴田町立船迫中学校

Q & A

宮城第一高校についてもっと知りたいこと、分からないことをQ&A形式で詳しく説明します。

Q 国際探究科・理数探究科の募集は、どのようにして行われますか？

A 国際探究科・理数探究科の入学定員あわせて80名を一括募集（くり募集）します。一括募集とは、入学時に志望学科を決定せず「国際探究科・理数探究科」として一括して募集し、入学後、1年次において2つの学科に共通する教科・科目を学びながら自分の将来の進路と興味・関心、能力・適性を考え、1年次の間に学科を決定する方法です。

Q 第2志望をすることはできますか？ また、第2志望をすることは合否に関係しますか？

A 「国際探究科・理数探究科」からのみ普通科を第2志望とすることができます。志望者は忘れずに願書に記入してください。なお、普通科から「国際探究科・理数探究科」への第2志望はできません。また、第2志望をすることで第1志望の合格に関して有利・不利が生じることは一切ありません。

Q どのような学校行事がありますか？

A 4月・10月に行われる体育大会、7月の歌合戦、8月末の文化祭（秋祭）など、様々な学校行事が行われています。これら行事の運営は、生徒主体の委員会が計画し実施されていることが本校の特徴です。1年次生は、先輩方の行事に対する情熱を見て本校の凄さを実感するようです。

Q 歌合戦とは何ですか？

A 毎年7月に行われる、各クラス対抗でミュージカルのように歌や踊りのパフォーマンスを披露する本校最大の学校行事です。クラスでテーマを決め、曲や衣装、背景等をクラス全員で協力して作製し、演技力や団結力を競います。

Q 修学旅行はありますか？

A 本校では2年次で研修旅行という行事があります。普通科は希望により台湾または関西を選択することができます。国際探究科・理数探究科は全員オーストラリア等へ行く予定です。

Q 海外研修はありますか？

A 研修旅行以外では、2018年3月イギリスに9名、2019年4月アメリカに10名生徒を派遣しています。2020年はオーストラリアに25名派遣する予定でしたが中止しました。今後も海外との交流等は継続する予定です。オンラインによる海外との交流イベントもあります。

Q 男子生徒は何人くらい入学していますか？

A 今年度は1年次生80名、2年次生49名、3年次生62名の合計191名が在籍しています。

Q 男子生徒の部活動の状況を教えてください。

A 運動部については、テニス・ソフトテニス・サッカー・バドミントン・弓道・陸上競技・山岳・剣道・卓球・水泳の10の部と男子バスケットボール同好会に所属して活動しています。運動部と文化部に所属している割合は約半分ずつです。

Q 制服はないのですか？

A ありません。極端に派手であったり華美になっていたりする生徒はほとんどいません。校風として「自主自律」が受け継がれており、校則や制服といった決まりはありません。つまり、勉強や部活動、式典や行事などそれぞれの場面に適した行動や服装を自分で考えることが求められています。

Q 校舎はどうなるのですか？

A 現在、校舎建替え工事を行っており、令和2年8月から仮設校舎で学校生活を送っています。これまでの校舎と同じ場所に新校舎を建設し、令和5年度中完成予定となっています。グラウンドに仮設校舎が設置されたため全面人工芝の第2グラウンドを整備し、令和3年3月から授業・部活動で使用しています。

部活動

心と体を鍛え自分を高める部活動は、学習活動とともに高校生活の両輪です。宮城一高の自由な校風の中で、一人ひとりが自分の個性、可能性を大いにのびし実績を上げています。

運動部	文化部
バレーボール	文 学
バスケットボール	演 劇
ソフトテニス	美 術
ハンドボール	書 道
ソフトボール	箏 曲
バドミントン	華 道
卓 球	生 物
テ ニ ス	地 学
水 泳	合 唱
剣 道	ジャズダンス
山 岳	バトントウリング
弓 道	漫画文化研究
陸上競技	軽 音 楽
サ ッ カ ー	茶 道
	管 弦 楽
	ギ タ ー
	写 真
	数 学
	理 学
	放 送
	音 楽
	舞 台
	競 技
	かるた
	クイズ研究

同好会
野球観戦 映画研究
新体操 男子バスケットボール

愛好会
J R C ハンドメイド
探 究



学友会長から

学友会長

みなさん、はじめまして会長です。ということで、この文章を読んでいるということはちょっとでも宮城第一高校が気に入っているのではないのでしょうか。気になってますよね？はい、僕には気に入っているという声が聞こえてきたので、学友会長である僕が本音で宮城第一高校、通称宮一の学校生活について結論をお伝えしましょう。

ほんつつつつつとに最高です。

なにより行事も楽しいですね。準備が大変なものもありますが、その大変さの数十倍達成感がありますし、楽しいです。そして今年の秋には新校舎ができます。完成予想図を見せてもらったんですが、もうびっくりしました。設備は整ってるし綺麗すぎるので高校じゃなくて大学なんじゃないかって思っちゃいましたもん。

本当はまだまだ宮一の良いところはたくさんあるんですが、全部書いたら広辞苑より分厚くなるのでこら辺にしておきます。

ここまでバツと思いつく宮一のいいところを上げてきましたが、どうですか？入りたくなりました？そうですね、入りたいですよね。

それでは来年の春、(順調に行って卒業できた場合)僕が卒業した1ヶ月後に新たに希望を抱きながら、この文章を読んでいるその君が新校舎の校門をくぐってくることを願ってこの長つたらしい文章を締めようと思います。

これから受験勉強が本格化していき、辛かったり苦しかったりするかもしれません。そんな時にこの文章を思い出して頑張ろうと思ってもらえたら、僕は飛んで喜びたいです。それでは。

宮一生の1日

①1日の平均的な過ごし方

②学校生活の感想

普段の生活の中では、休み時間を利用したり、短い時間でも集中して学習したりすることで、部活動と学習の両方に力を入れて取り組んでいます。また、多くの宮一ならではの行事では全員が本気で取り組むことによって充実した一年を過ごすことができていると感じています。

学 科 普通科2年
名 前 ソフトボール部
部活動 ソフトボール部
出身中 仙台市立第一中学校



県立学校初の全面人工芝の第2グラウンドを整備



令和5年(2023年)新校舎・新体育館完成予定



新校舎 大講義室



新校舎 特別教室棟廊下



新校舎 中庭

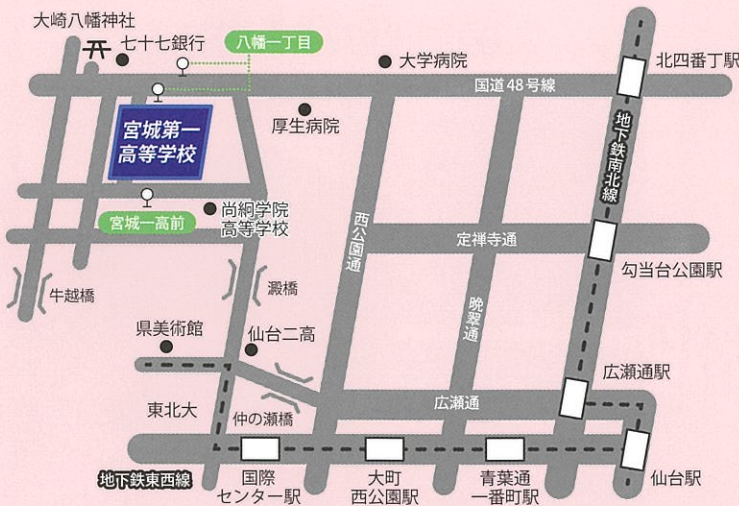
募集定員 普通科 200名 / 国際探究科・理数探究科 80名 (くくり募集)

● 共通選抜 90% → 特色選抜 10% ● 共通選抜における学力調査と調査書の比率 7 : 3

宮城第一高等学校は今年度創立126年を迎え、長い歴史の中で培われてきた校風のもと、これからも学習はもちろんのこと、学校行事や部活動、ボランティア活動などに積極的に参加しようとする意欲にあふれる生徒諸君の入学を期待しています。

3年間の高校生活はかけがえのないものです。何事にも意欲的に取り組む先輩や同級生と共に、国際交流活動等を通して、幅広い分野に目を向けた人たちと、実りある高校生活にしましょう。

そんな君たち、一人ひとりの頑張りが宮城第一高等学校の新たな伝統となります。



アクセス

JR 仙台駅から			
バス	【バスプール内】		
	9・10番のりば	大学病院経由交通公園・川内(営)行 → 宮城一高前下車	
	10番のりば	大学病院経由で大崎八幡神社を通るもの (作並温泉行、定義行など) → 八幡一丁目下車	
	15番のりば	実沢営業所前行、国見ヶ丘一丁目行 → 八幡一丁目下車	
	所要時間	約20分から40分(渋滞時)	
地下鉄	東西線: 仙台駅 → 国際センター駅下車 (3駅目、約4分)		
	南北線: 仙台駅 → 北四番丁駅下車 (3駅目、約5分)		
地下鉄東西線 国際センター駅から			
自転車	所要時間	約6分	徒歩 所要時間 約15分
地下鉄南北線 北四番丁駅から			
バス	【二日町北四番丁バス停 1番のりば】		
		大学病院経由交通公園・川内(営)行 → 宮城一高前下車	
		大学病院経由作並温泉、定義、白沢車庫、みやぎ台・大國神社、赤坂・畑前北、折立・西花苑など大崎八幡神社を通るもの → 八幡一丁目下車	
	所要時間	約10分から15分	
自転車	所要時間	約10分	徒歩 所要時間 約25分



宮城県宮城第一高等学校

<https://miyaichi.myswan.ed.jp/>

〒980-0871 仙台市青葉区八幡 1-6-2 TEL 022-227-3211 FAX 022-227-3213

